

नेपाल सरकार

भौतिक पूर्वाधार निर्माण तथा यातायात मन्त्रालय

सडक बिभागनेपाल भारत ट्रेड एण्ड ट्रान्सपोर्ट फ्यासिलिटेसन पोजेक्ट  
(एन.आइ.टि.टि.पि)

कार्यकारी सारांश

पुर्नवास कार्य योजना

नारायणघाट - मुग्लिङ्ग सडक आयोजनाएम.एम.एम. ग्रुप (लि.) (क्यानाडा)

संयुक्त उपक्रम

साई कन्सल्टिङ्ग इन्जिनियर्स प्रा. लि., भारत

इटेको नेपाल प्रा. लि.

टिएमएस नेपाल प्रा. लि.जनवरी, २०१३

**संक्षिप्त शब्दावली**

AIDs	Acquired Immune Deficiency Syndrome	एड्स	रोग प्रतिरोधात्मक क्षमता
AP(s)	Affected Person(s)/People	ए.पी.	प्रभावित व्यक्ति (हरु)
CBO	Community Based Organization	सि.डि.सि.	समुदायमा आधारित संस्था
CDC	Compensation Determination Committee	सि.डि.सि.	मुआब्जा निर्धारण समिति
CDO	Chief District Officer	प्र.जि.अ.	प्रमुख जिल्ला अदालत
COI	Corridor of Impact	सि.ओ. आई.	करिडोर अफ इम्प्याक्ट
DDC	District Development Committee	जि.वि.स.	जिल्ला विकास समिति
DLRO	District Land Revenue Office	जि.मा.का.	जिल्ला मालपोत कार्यालय
DLSO	District Land Survey Office	जि.ना.का.	जिल्ला नापी कार्यालय
DOR	Department of Roads	स.वि.	सडक विभाग
ESMF	Environmental and Social Management Framework	इ.एस.एम.एफ.	वातावरण तथा सामाजिक व्यवस्थापन संरचना
FY	Fiscal Year	एफ. वाई.	आर्थिक वर्ष
GDP	Gender Development Index	जि.डि.पि.	लैङ्गिक विकास सूचकांक
GESU	Geo-Environment and Social Unit	जि.इ.एस.यू.	भू-वातावरण तथा सामाजिक शाखा
GoN	Government of Nepal	ने. स.	नेपाल सरकार
Ha	Hectare	एच.ए.	हेक्टर
HHs	Households	एच.एच.	घरधुरी
ICDS	Integrated Child Development Scheme	आई.सी.डी.एस.	एकिकृत बाल विकास योजना
LCF	Local Consultative Forum	एल.सि.एफ.	स्थानीय सरोकार समिति
LCLA	Local Community Liaison Assistant	एल.सि.एल.ए.	स्थानीय समुदाय सम्पर्क सहायक
MoFALD	Ministry of Federal Affairs and Local Development	सं. मा. स्था. वि.म.	संघिय मामिला तथा स्थानीय विकास मन्त्रालय
MoFSC	Ministry of Forest and Soil Conservation		वन तथा भू-संरक्षण मन्त्रालय
MoH	Ministry of Health	स्वा. म.	स्वास्थ्य मन्त्रालय
NGO	Non- Governmental Organization	गैसस	गैह्र सरकारी संस्था
NITTP	Nepal India Trade and Transport Facilitation Project	NITTFP	नेपाल भारत ट्रेड एण्ड ट्रान्सपोर्ट फ्यासिलिटेसन प्रोजेक्ट
NRs	Nepalese Rupees	रु.	रुपैया
OD	Operational Guidelines of World Bank	ओ. डि.	कार्यान्वयन निर्देशिका (विश्व बैंक)
OP	Operational Policy of World Bank	ओ. पि.	कार्यान्वयन निर्देशिका (विश्व बैंक)

PAF	Project Affected Family	पि.ए.एफ	आयोजना प्रभावित परिवार
PAP	Project Affected Person	पि.ए.पी.	आयोजना प्रभावित व्यक्ति
PCU	Program Coordination Unit	पि.सि. यु.	आयोजना कार्यान्वयन इकाई
PIP	Priority Investment Plan	पी.आई.पी	प्राथमिक लगानी योजना
PLI	Poverty Line Income	पी.एल.आई.	गरीबीको रेखा
RAP	Resettlement Action Plan	आर.ए.पि.	पुनर्वास कार्य योजना
ROW	Right of Way	आर.ओ.डब्लु	सडक अधिकार सीमा
SDRS	Social Development & Resettlement Specialist	एस.डि.आर.एस.	सामाजिक विकास तथा पुर्नवास बिज्ञ
SES	Socio-economic Survey	एस. ई. एस.	सामाजिक आर्थिक सर्वेक्षण
Sqm	Square Meter		
VDC	Village Development Committee	गा.वि.स.	गाँउ विकास समिति
WB	World Bank	वि.बैं.	विश्व बैंक

**शब्दावली र परीभाषा**

विषय वा प्रसङ्गले अर्को अर्थ नलागेमा यस निर्देशिकामा प्रयोग भएका मुख्य शब्दावलीहरु तल उल्लेख गरिए अनुसार हुने छन् ।

क्षतिपूर्ति	आयोजना प्रभावित व्यक्तिले गुमाउनु परेको सम्पत्ति, श्रोत वा आयका सङ्ग्रामा तिरीने नगद, जिन्सी वा सहायता हो । यस्तो सहायता क्षतिपूर्ति निर्धारण समितिको निर्णय बमोजिम हुने छ ।
क्षतिपूर्ति निर्धारण समिति	क्षतिपूर्ति निर्धारण समिति भन्नाले जग्गा प्राप्त ऐन, २०३४ अनुसारको जिल्ला स्तरमा गठित समिति सम्झनु पर्दछ । ऐनको (२) उपदफा (१) बमोजिमको मुआब्जाको रकम निर्धारण गर्न देहायका पदाधिकारीहरू भएको एउटा समिति रहनेछ :- (क) प्रमुख जिल्ला अधिकारी, (ख) भूमि प्रशासक वा माल अड्डाको हाकिम, (ग) परियोजनाको लागि जग्गा प्राप्त गरिएको भए परियोजना प्रमुख र अन्य कामको लागि जग्गा प्राप्त गरिएको भए प्रमुख जिल्ला अधिकारीले तोकेको एक जना अधिकृत, (घ) जिल्ला विकास समितिको एक जना प्रतिनिधि ।
करिडोर इम्प्याक्ट	अफ सडकको डिजाइन अनुसार चेनेज २+४२५ देखि कि.मी. १६ + ००० सम्म ११ मिटर र कि.मी. १६ +००० देखि ३५+६७७ सम्म ९ मिटर चौडाई करिडोर अफ इम्प्याक्ट तोकिएको छ । यसर्थ यो दुरी भनेको सडकको केन्द्रभागबाट दुवैपट्टी ५.५ मिटर र ४.५ मिटर हो । संपत्तिको अधिकरण र क्षतिपूर्तिलाई तोकिएको करिडोर अफ इम्प्याक्ट र सुरक्षा क्षेत्र थप २ मिटर भित्र सिमित राखिने छ ।
सुरक्षा क्षेत्र	सुरक्षा क्षेत्र परिभाषित भएअनुसार सडकको दुवै पट्टि २ मिटरका दरले निर्धारण गरिएको छ जुन चाहि सागुरो धर्सोको रुपमा मानिस र जीवजन्तुहरु आवतजावत गर्नलाई छुट्याइन्छ ।
अन्तिम मिति	प्रभावित व्यक्ति र तिनीहरूको प्रभावित जग्गा तथा सम्पत्तिहरूको गणना सर्वेक्षणको मिति - मार्च: २०१२ ।
कानूनी क्षतिपूर्तिको दाबेदार व्यक्ति	रुपमा आयोजनाका कारणले व्यक्तिगत संपत्तिको क्षति भएवापत प्रदान गरिने क्षतिपूर्ति पायन कानूनी हकद्वाराको दायरा भित्र परेको व्यक्ति ।
गरीबीको रेखा	नेपाल जीवनस्तर सर्वेक्षण सन् २००३/४ वा त्यसपछिका अन्य सर्वेक्षणहरूले पहाड वा तराइका लागि गरीबीको स्तर भनी परिभाषित गरेका सबै प्रकारका उत्पादन वा कामबाट हुने नगद आम्दानी बराबरको रकममा प्रत्येक दुइ दुइ वर्षमा थोक मूल्य सूचक अनुसार अद्यावधिक गरि हाल आयोजनाको मितिमा कायम भएको रकम । नेपालको राष्ट्रिय जीवन स्तर मापन सर्वेक्षण अनुसार: २१२४ क्यालोरी बराबरको खाद्यान्त र आम्दानीको १ चौथाई non food items मा दैनिक खर्च को अवस्थालाई आधार रेखा मानेको छ । यसरी आधार मान्दा यो रेखा जिल्लै पिच्छे फरक हुन जान्छ । चितवन जिल्लाको हकमा (२०११ अनुसार) रु. १६५२५.२५ प्रतिव्यक्ति आय मानिएको छ ।
प्रभावित व्यक्ति	सबै व्यक्तिहरु जसले, गणना भएको अन्तिम मितिसम्ममा आयोजनाको लागि आफ्नो जग्गा वा सम्पत्तिको केही भाग गुमाएका हुन्छन् ।
आयोजना प्रभावित परिवार	भन्नाले पति वा पत्नी, छोरा र अविवाहित छोरी, बुहारी, भाइ वा अविवाहित बहिनी, बाबुआमा, कानूनी रुपमा भएका धर्मपुत्र /पुत्री तथा निजका परिवारका आश्रित व्यक्तिसहितको परिवार सम्झनु पर्छ र सो शब्दले पहिले घरबाट अन्यत्र गएका र पछि घर फर्केका सन्तान र आयोजना प्रभावित क्षेत्रमा तीन वर्ष भन्दा पहिले देखि लगातार बसोबास

	गरि वा सो स्थानमा कुनै पेशा वा व्यवसायिक काम गरि आएका व्यक्तिलाई समेत जनाउँदछ ।
आयोजना प्रभावित समूह	आयोजनाका कारणले सामुदायीक संपत्तिहरु को क्षति बेहोरेका समुदायहरु, सामाजिक र धार्मिक समूहहरु ।
पुनर्स्थापना	प्रभावित व्यक्तिको आय र जीविकोपार्जनको लागि उपलब्ध गराइने पुनर्वास योजनामा उल्लेखित अधिग्रहण गरिएको सम्पत्तिको क्षतिपूर्तिको भुक्तानी बाहेकको उपायहरु, यसले प्रभावित समुदायको कुनै पनि क्षतिग्रस्त वा विग्रे- भत्केको सामुदायिक सुविधाहरु तथा विग्रेको वा विश्रुङ्गलित साँस्कृतिक र सामाजिक सञ्जालको पुनर्स्थापना समेतलाई बुझाउनेछ ।
प्रतिस्थापन मूल्य	जमीन र भौतिक संरचनाको सज्दभमा प्रतिस्थापन मूल्य लाई निम्न बमोजिम परिभाषित गरिएको छ । खेतियोग्य जमीनको हकमा, आयोजना लागुहुनु भन्दापहिला उक्त जमिनको स्थानीय बजार मूल्य वा पूर्व विस्थापन समयको मूल्य जो बढि हुन्छ सो प्रतिस्थापन मूल्य प्रदान गर्नु पर्दछ । जमीनको मोल तोक्दा खुद प्रतिस्थापन मूल्यलाई नै तोक्ने प्रयत्न गरिनु पर्छ र यसरी मोल तोक्दा सगै जोडिएको जमिन को उत्पादन र गुणस्तर, सो जमिनको सम्प्राउन लाग्नेरकम र नामसारी दस्तुर लाई समेत आधार मान्नु पर्दछ । क्षतिपूर्ति दरहरु निर्धारण गर्न एक प्रक्रिया निर्धारण गर्नु पर्छ । साथै गुमेका धनमाल वापत क्षतिपूर्ति दिंदा सो धनमाल पुनः जोड्न पुग्ने गरी क्षतिपूर्ति दिने व्यावहारिक व्यवस्था गर्नु पर्छ र यस्तो धनमालको मूल्याङ्कन गर्दा ह्रासकट्टी गर्नु हुँदैन । सबै धनमालहरुको सट्टा भर्ना, नामसारी गर्न लाग्ने दस्तुरहरु र लाग्ने स्थानान्तरण र पुनर्निर्माण (त्यसमा लाग्ने श्रमिकको ज्यालासमेत) गर्नका लागि गरिने मूल्याङ्कन प्रचलित बजार मूल्यसँग मिल्दो जुल्दो गरी गर्न निरन्तर प्रयत्न गरिनु पर्छ ।
स्वामित्व कायम भएका	प्रभावित व्यक्ति जोसँग जग्गाको औपचारिक कानूनी अधिकार भएको हुन्छ र नेपालको कानून अनुसार परम्परागत हक अधिकारले पनि मान्यता दिएको हुन्छ ।
सुकुम्बासी	घरघडेरी वा खेतीको जमिन आफ्नो नाममा नभएका र त्यसको दर्ता वा भोगचलनको प्रमाणसमेत नभएका त्यसै अतिक्रमण गरी बसेका व्यक्तिहरु पर्दछन् । यस्तो जमिन सरकारी वा निजी पनि हुन सक्दछ ।
मोहियानी	जग्गा माथि कानूनी मान्यता प्राप्त अधिकार नभए पनि जग्गा भोग चलन गरिरहेका व्यक्तिलाई जनाउँछ । जसको जग्गा भोग चलनको प्रमाण भूमि ऐन २०२१ बमोजिम हुने छ ।
निम्सरो समूह	सामाजिक, आर्थिक निम्सरोपनको आधारमा पहिचान गरिएका र पुनर्वासका असरबाट अरु भन्दा बढी आघात पर्न सक्ने समूह, खासगरी गरिब, महिला घरमुली भएको परिवार, दलितहरु जो गरिबीको रेखा मुनि पर्दछन्, तिनीहरुलाई यस समूहमा समेटिएको छ ।

## परिचय

१. नेपाल सरकारले विद्यमान अवस्थामा रहेको यातायात सुविधाको विस्तार गर्न मुख्य प्राथमिकता तोकेको छ । यस सन्दर्भमा भौतिक पूर्वाधार निर्माण तथा यातायात मन्त्रालय, सडक विभागले देशका विभिन्न भागहरूमा सडक आयोजनाहरू सञ्चालन गरिरहेको छ । नारायणघाट - मुग्लिङ्ग सडक आयोजना पनि सरकारले तोकेको मुख्य प्राथमिकतामा रहेको आयोजना हो र यसले विशेषत क्षेत्रिय व्यापार केन्द्रहरू जस्तै: पूर्वी तथा पश्चिम तराईलाई काठमाडौंसंग जोड्ने छ ।

२. नारायणघाट - मुग्लिङ्ग सडक आयोजना NESR-T र TFP को एक भाग हो । यो सडक खण्ड पूर्वी - पश्चिम लोकमार्ग र काठमाडौं - वीरगञ्ज लोकमार्गको बीचको एक खण्ड हो । विद्यमान यस नारायणघाट - मुग्लिङ्ग सडक आयोजना राष्ट्रिय लोक मार्ग (एच - ०५) को रूपमा सुचिकरण गरिएको छ र यसले पृथ्वी लोकमार्ग ( एच- ०४) लाई जोड्दछ । यसको लम्बाई ३३.२७५ कि.मि. रहेको छ र यो सडक अयोजना चितवन जिल्लामा अवस्थित छ । यो सडकको स्तरोन्नती र विस्तार गर्दा एशियाली लोकमार्ग को मापदण्ड अनुसार हुनेगरि डिजाइन गरिएको छ । यो सडक आयोजना भरतपुर नगरपालिकाको आपटारी भन्ने स्थानबाट सुरुभइ दारेचोक गा.वि.स अर्न्तगत मुग्लिङ्ग बजारमा अन्त्य हुन्छ । यस सडकले त्रिशुली नदीको किनारै किनार आफ्नो यात्रा तयार गर्छ र यात्राको क्रममा यस सडकले भरतपुर नगरपालिका, कविलाश, चण्डिभञ्ज्याङ्ग, दारेचोक र दाहाखानी गा.वि.स.हरूलाई पार गर्दै जान्छ । यो सडक कालो पत्रे गरिएको अवस्थामा छ ।

३. नारायणघाट - मुग्लिङ्ग सडक नारायणघाट (पुल्चोक : कि.मी. ०+०००), रामनगर बाट (कि.मी.५+५००) उत्तर पहाडी क्षेत्र भएर नारायणघाटबाट यस सडक समथल खोलाको बगर हुदै अगाडि बढेको छ । रामनगर ( कि.मी.५+५००) बाट यस सडक त्रिशुली (नारायणी) नदी हुदै विस्तारै भटेरी (कि.मी.८+०००) तर्फ बढेको छ । भटेरी काटेपछि सडक विस्तारै मुग्लिङ्ग (कि.मी. ३५+६६७) तिर बढेको छ । यस नारायणघाट - मुग्लिङ्ग सडक रामनगर देखि मुग्लिङ्ग, सम्मै त्रिशुली नदीको देब्रे भएर अगाडि बढेको छ ।

४. यस सडकले चितवन जिल्लाको भरतपुर नगरपालिका, कविलाश, चण्डिभञ्ज्याङ्ग, दारेचोक र दाहाखानी गा.वि.स.हरूलाई जोड्नुको साथै विभिन्न बजार क्षेत्र- रामनगर, जुगेडि, सिमलताल, गाईघाट, घुमाउने,खहरे,स्याउले हुदै मुग्लिङ्गमा गएर टुङ्गिन्छ ।

५. नारायणघाट - मुग्लिङ्ग सडकको सडक अधिकार क्षेत्र तत्कालिन श्री ५ को सरकार हाल नेपाल सरकारको मिति २०३४ सालको राजपत्रमा प्रकाशित सुचना बमोजिम ५० मि. (सडकको केन्द्र विन्दु बाट दायाँ बायाँ २५/२५ मीटर) कायम गरिएको र उक्त सडकको नामाङ्करण गोर्खा-नारायणघाट सडक राखिएको थियो । मिति २०५४/४/२७ मा सो सुचनालाई संसोधन गरी सडकको नाम गोर्खा नारायणघाट बाट नारायणघाट - मुग्लिङ्ग ( मदन-आश्रित मार्ग) नामाकरण गरेको थियो । सो सुचनाले तोके बमोजिमको सडक अधिकार क्षेत्र नेपाल सरकारको मातहतमा रहने देखिन्छ र लगत कट्टाको काम समेत (८ वटा कित्ता बाहेक) सम्पन्न भइ सकेको छ । सडक विस्तारको कार्यलाई माथि उल्लेखित सडक अधिकार क्षेत्र भित्र सिमित पारिएकोछ । यस सम्बन्धमा थप व्यक्तिगत जग्गा अधिकरण गर्नुपर्ने आवश्यकता देखिदैन । यस सडकको डिजाइन अनुसार कि.मी २+४२५ देखि कि.मी. १६ + ००० सम्म ११ मिटर र कि.मी. १६ +००० देखि ३५+६७७ सम्म ९ मिटर चौडाई हुनेगरि स्तरोन्नतिको कार्यलाई अगाडि बढाइनेछ । यस सडकको सडक अधिकार क्षेत्र (५० मि.) घोषित भइसकेको हुनाले सरकारले कुनै पनि क्षतिपुर्ति दिनु नपर्ने र सडक अधिकार क्षेत्र भित्र ८ वटा प्लटहरूको हकमा विभिन्न अतिरिक्त सहयोगको व्यवस्था गरिने छ ।

## पुर्नवास कार्य योजनाको उद्देश्य

६. यो पुर्नवास कार्य योजनाले प्रभावित व्यक्तिहरूको जग्गा अधिकरण, क्षतिपुर्ति र पुर्नवासको बारेमा नीति र मार्गदर्शन प्रदान गर्दछ । आयोजनको डिजाइन चरणमा गरिएको सामाजिक, आर्थिक सर्वेक्षणबाट प्राप्त परिणाम/नतिजालाई आधारमानि यो पुर्नवास कार्य योजना तयार गरिएको छ । प्रभावित परिवारहरूमा आयेजनाले पार्ने प्रभावहरूको यकिन गरी उनीहरूको लगत तयार गर्नु र उनीहरूको जिवनस्तर आयोजना कार्यान्वयन हुनु भन्दा अगाडी जस्तो अवस्थामा थियो सो भन्दा राम्रो बनाउनु नै यो पुर्नवास योजनाको मुख्य उद्देश्य हो । यो आयोजना कार्यान्वयनका कारणले प्रभावित परिवारहरूमा वर्न जाने क्षतिलाई न्यूनिकरण गर्ने उपायहरूका बारेमा यो पुर्नवास कार्ययोजनाले उल्लेख गर्दछ । विशेषत पुर्नवास कार्यायोजनाले तलका कुराहरूलाई लेखाजोखा राख्दछ ।

- व्यक्तिगत तथा सामुदायिक सम्पत्ति र श्रोतहरूको क्षति र कानुनी हकदैया किटानी तथा प्रभावित परिवारहरूको पुनःस्थापना,

- आयोजनाका कारणले प्रभावित हुने जग्गा व्यक्ति घरधुरी र विस्थापित हुनेहरुको संख्या,
- पुर्नवास कार्ययोजना कार्यान्वयन भीत्रका गतिविधीहरु जस्तै: क्षतिपूर्ति, पुनस्थापना र पुर्नवास जस्ता गतिविधीहरुको कार्यन्वयन गर्न आवश्यक पर्ने संगठानिक संरचना,
- कार्यान्वयन कार्य तालिका र अनुगमन संयन्त्र तथा
- आवश्यक पर्ने बजेट (क्षतिपूर्ति र पुन:स्थापना)

७. यो पुर्नवास कार्य योजनाले ESMFको आधारभित्र रहेर सुरक्षात्मक कवजहरुको वर्णन गर्दछ। जसमा गरिने भौतिक सम्पत्तिको क्षति र क्षतिपूर्ति, पुर्नवास तथा पुर्नस्थापना सहयोग, घरभाडा सहयोग, प्रभावित परिवारलाई सहयोग भत्ता आदि। यो पुर्नवास कार्ययोजनाले स्तरोन्नती हुने नकरात्मक असरहरुलाई निदान गर्न जोड दिइन्छ। सडक डिजाइन गर्दा सामाजिक मुद्दालाई विशेष प्राथमिकता साथ संसोधन गरिने छ।

### पुर्नवास कार्य योजनाले अवलम्बन गरेका नीति तथा सिद्धान्तहरू

८. यो पुर्नवास कार्य योजनाको तयार सडक विभागको क्षेत्र विशेष वातावरणीय र सामाजिक व्यवस्थापन खाकाको नीति र सिद्धान्तको आधारमा तयार पारिएको छ। जो नेपाल सरकारको नियम र विश्व बैंकको आदिवासी सम्बन्धि नीति र अश्वैच्छिक पुर्नवास नीति (OP/BP 4.10 and OP 4.12) संग मेल खान्छ। विश्व बैंकका नीति र 'वातावरण तथा सामाजिक व्यवस्थापन संरचना' को जोड भनेको अनैच्छिक पुनर्वासलाई विभिन्न वैकल्पिक डिजाइनबारे विचार गरी तिनमा सामाजिक विषयहरू समावेश गरेर सम्भव भएसम्म टार्न वा घटाउनु पर्छ। जहाँ व्यक्तिगत संपत्तिको अधिकरण लाई टार्न सकिदैन त्यतिबेला भन्नाले आयोजनाको तयारी र डिजाइनको बेलामा अनैच्छिक पुनर्वासको नीति अनुसरण गरिने छ। सडक निर्माणको योजना तर्जुमा र डिजाइनको अर्धमा सडकको विस्तार, पुन:स्थापनाको (पुन:निर्माण) कारणले जग्गा, व्यक्ति तथा सम्पत्ति र साधनस्रोतहरूको पहुचमा पर्ने प्रभावहरूलाई न्यूनतम गर्ने प्रयास गरिनेछ। तर जग्गा अधिग्रहणले समुदाय र सम्पत्ति अथवा जग्गा वा सम्पत्तिमा समुदायको पहुचमा नकारात्मक प्रभाव पर्ने भएमा त्यस्तो अवस्थामा पुनर्वास तथा नगद क्षतिपूर्ति भुक्तानी विश्व बैंकको कार्य संचालन नीति OP 4.12 र नेपाल सरकारको जग्गा अधिग्रहण ऐन २०३४ (१९७७) तथा सार्वजनिक सडक ऐन २०३१ (१९७५) अनुसार दिइने छ।

## **तथ्याङ्क संकलन गर्दा अपनाइएको विधी**

९. यो आयोजनाको तयारीको सुरु चरणमा एउटा सर्वेक्षण गरिएको थियो । मुख्य उद्देश्य भनेको संभावित आयोजना प्रमाणित परिवार र के कति मात्रामा सम्पत्तिहरूको क्षति हुन सक्छ भनि आँकलन गर्नु रहेको थियो । विस्तृत इन्जिनियरिङ्ग डिजाइन सकिएपछि, भूमापन सर्वेक्षण गरिएको थियो । यसरी गरिएका भू-मापन सर्वेक्षण र विस्तृत इन्जिनियरिङ्ग डिजाइनलाई एक आपसमा मिलानगरी स्थलगत जाँच समेत गरियो । यही समयमा भू-मापन प्रतिवेदन र क्षतिको विस्तृत खाका तयार गरियो ।

१०. मार्च महिना २०११, २०१२ (दुई पटक) मा प्रभावित परिवारहरूको विस्तृत सामाजिक आर्थिक सर्वेक्षण भएको थियो । यो सर्वेक्षणले मुलत सडक आयोजनाबाट हुने असरहरूको वर्गिकरण छुट्याउनु र के कति मात्रामा प्रभाव पर्ने सो को यकिन गर्नु रहेको थियो ।

११. पुर्नवास कार्य योजना, आय आर्जन पुर्नस्थापना योजना पुर्नवास अवसरहरूका छनौट र तयारी गर्नको लागि सामाजिक आर्थिक सर्वेक्षणबाट प्राप्त भएका सूचनाहरूमा घरधुरी संख्या र वनावट, उमेर समूह, परिवारीक सम्पत्ति, जीवनउपयोगी सीपको अवस्था र आय आर्जनको गतिविधीहरू रहेका छन् । यो सर्वेक्षण गर्न सामाजिक विकास तथा पुर्नवास विज्ञहरु, गणकहरु समेत रहेको एक टोलीले सम्पन्न गरेको थियो ।

## **सामाजिक आर्थिक परिणाम र प्रभावहरु**

१२. राष्ट्रिय जनगणना २०११ (२०६८) अनुसार चितवन जिल्लाको कूल जनसंख्या ५७४,९८४ छ । जसमध्ये ४८.१२ प्रतिशत पुरुष र ५१.५५ प्रतिशत महिला रहेका छन् । यो आयोजनाले भरतपुर नगरपालिकाको सानो भाग र ४ वटा गा.वि.स.हरु प्रभावित हुने छन् । सडक प्रभावित क्षेत्रको नगरपालिका (४ गा.वि.स.को) कूल जनसंख्या १६९,०३९ रहेको छ, जसमा महिला ५०.५५ प्रतिशत र पुरुष ४९.४५ प्रतिशत रहेका छन् । यो आयोजनाको कारणले जम्मा ७४ घरधुरीहरूका ४१४ जना मानिसहरु प्रभावित हुने छन् । जम्मा प्रभावित घरधुरीको जनसंख्या मध्ये ४८.०४ प्रतिशत पुरुष र ५१.९३ प्रतिशत महिलाहरु रहेका छन् । प्रभावित परिवारको औशत जनसंख्या ५.५२ रहेको छ । कूल प्रभावित जनसंख्या मध्ये ४०.५८ प्रतिशत चाहि सकृय उमेर\* समूहमा पर्दछन् । तसर्थ १६८ यो उमेर (१५-४५) समूहमा वा मात्र जीवनउपयोगी सीप विकास तालिमको लागि योग्य ठहरिने छन् । आयोजना क्षेत्रमा जनजातिहरूको बाहुल्यता रहेको छ । जसमा कूल जनसंख्याहरु मध्ये ३ खण्ड चाही जनजातिहरु रहेका छन् । प्रभावित परिवारहरूमध्ये ४.०५ प्रतिशत ब्राम्हणहरु, दलित ८.११ प्रतिशत, क्षत्री ८.११ प्रतिशत, चेपाङ्ग ४.०५ र ७५.६८ जनजातिहरु रहेका छन् । चितवन जिल्लाको साक्षरता ८० प्रतिशत हो र यो प्रतिशत राष्ट्रिय साक्षरता प्रतिशत (५४ प्रतिशत) भन्दा माथि रहेको छ । आयोजनाबाट प्रभावित जनसंख्याको साक्षरता ७३ प्रतिशत रहेको छ । यो पनि राष्ट्रिय साक्षरता प्रतिशत भन्दा माथि हो ।

१३. चितवन जिल्लाका मानिसहरूको प्रमूख पेशा भनेको कृषि हो । कूल जनसंख्याको ५७ प्रतिशत जनसंख्या यो पेशामा आवद्ध छ । यदपी यो आयोजनाबाट प्रभावित हुने कूल परिवार मध्ये ६६ प्रतिशत चाहि व्यापारमा आवद्ध रहेका छन् । अधिकांश प्रभावित घरधुरीहरु सडक किनारमा चियापसल तथा खुद्रा किराना व्यापार गरि बसेका छन् । साथै यिनीहरु सिमित जमिनमा बसोवास गरिरहेका छन् । कृषि क्षेत्रको आमदानीले मात्र उनिहरूको जिविकोपार्जनमा खासै अर्थ राख्दैन । यो सडकको वरपर साँगुरो, सुख्खा पाखो र भिरालो जमिन भएकोले आफैमा खेती योग्य छैन । प्रभावित घरधुरीको स्वामित्वमा औशत ०.२५ हेक्टर जमिन रहेका छ । यो क्षेत्रमा मानिसहरु कृषि पेशाभन्दा व्यापार व्यवसायलाई रुचाउछन् । प्रभावित घरधुरीहरुको वार्षिक औशत आय रू.२९५,८९२ र प्रति व्यक्ति आय रू.५२,८८९ छ । खाद्य असुरक्षा यो क्षेत्रको प्रमुख समस्या हो । किनकी अधिकांश प्रभावित परिवारहरु सरकारी जमिन माथिको प्रयोग गरी बसोवास गरिरहेका छन् । करिव ९३ प्रतिशत घरधुरीलाई कृषि क्षेत्रको आयबाट ३ महिना भन्दा कम खानपुग्ने तथ्याङ्कले देखाएको छ ।

## **संपत्तिको क्षति**

१४. सडक निर्माण संग सम्बन्धित कार्यहरूलाई तोकिएको सडक अधिकार क्षेत्र सिमित गरिने भएको हुनाले थप जग्गा अधिकरण गरिरहनु पर्दैन । विद्यमान सडकको स्तरोन्नती गर्दा ७४ घरधुरिका ८० घरसंरचनाहरु समेतलाई

\* १५-४५ वर्ष रमेर समूहका जनसंख्यालाई जीवनउपयोगी सीप विकास तालिमको लागि प्राथमिकता प्रदान गरिने छ ।



क्षति पुग्ने देखिन्छ । यस आयोजनाले ७४ घरधुरीका ४१४ जलालाई प्रभाव पार्ने छ । यसरी प्रभावित हुने कुल जनसंख्या मध्ये पुरुष ४८.०७ प्रतिशत र बाकि ५१.९३ प्रतिशत महिला रहेका छन् । अधिकांश प्रभावित हुने नीजि संरचनाहरूमा आवासीय घर र ब्यवसायीक संरचना रहेका छन् । ११ सार्वजनिक संरचनाहरू समेतमा क्षति पुग्न जाने छ । यास्ता सार्वजनिक संरचनाहरूमा, सार्वजनिक शौचालय, राजनीतिक पार्टीका राष्ट्रिय नेताहरूको सालिक, चौतारा, प्रतिक्षालय, युवा क्लब छन् । यी सबै सार्वजनिक संरचनाहरूको पुर्नस्थापना स्थानीय जनताहरूसंग परामर्श गरि आयोजनाले गर्ने छ ।

१५. नेपालको सन्दर्भमा निम्सरो समुदाय भन्नाले त्यो समुदायलाई बुझ्नु पर्दछ जो नेपालका दुर्गम स्थानहरूमा बसोबास गर्दछन्, यस्ता समुदाय सामान्यतया जमिनको स्वामित्वभन्दा टाढा, सिमान्कृत किसानहरू, पूर्व कमैयाहरू आदि हुन् । खासगरी यो समुदायको सार्वजनिक श्रोतसाधनहरूमा कम पहुच, राष्ट्रियस्तरको नीतिनिर्माण प्रकृयाको तहमा कम पहुच र विकासको मुलधारबाट टाढा रहेको पाइन्छ । यसर्थ यो समुदायलाई गरिवीको रेखामुनि पर्ने चुनौति प्रवल देखिन्छ । औपाचारिक र अनौपचारिक अध्ययनानुसार खासगरी जनजातिहरू, आदिवासीहरू, दलितहरू र महिलाहरू निम्सरो समुदाय भित्र पर्ने गरेको छन् । नेपाल सरकारको दशौं पञ्चवर्षिय योजनाको अध्ययनले पनि महिला, अपाङ्गता, अल्पसंख्यक जनजाति, दलित समुदायलाई सिमान्तकृत समुहको सूचिमा राखेको छ । विशेषत, सबै क्षेत्र र धर्मका महिलाहरू पुरुषहरूको तुलनामा राज्यको सुविधाबाट वञ्चित रहेको अवस्था छ । महिलामा पनि विधवा महिला, छोडपत्र गरी वसेका महिलाहरू र महिला घरमुखी भएका परिवारहरू नै सुविधा विमुखिको समुहमा पर्दछन् ।

### **परामर्शहरू**

१६. जम्मा ७ वटा सामुदायिक छलफलहरू/बैठकहरू आयोजना करिडोरका विभिन्न स्थानहरूमा सञ्चालन गरिएका थिए । ति छलफलहरू मुख्यतया, आयोजना संग संबन्धित निकायहरू जस्तै: सडक डिभिजनको कार्यालय, जिल्ला स्तरीय सरकारी निकायहरू (मालपोत कार्यालय, नापी कार्यालय), गााउ विकास समितिहरू र स्थानीय प्रभावित व्यक्तिहरूसंग गरिएका थिए । ती बैठकहरूमा भौतिक क्षतिको उचित मूल्याङ्कन र क्षतिपूर्ति वितरणको विषयमाथी प्रमुखरूपमा छलफल भएको थियो । आयोजना प्रभावित र स्थानीय सरोकारजालाहरूसंग गरिएका यी छलफलहरूबाट निम्नानुसारका सुझावहरू प्राप्त भएका छन् ।

आयोजनाको डिजाइन चरणमा स्थानीय जनताहरूको सहभागिता गराइनु पर्ने: परामर्श छलफल र बैठकहरूमा स्थानीय मानिसहरूको आवाज भनेको आयोजनाको डिजाइन र अन्य सूचनाहरूको आदान प्रदानमा प्रत्यक्ष परिवारहरू र सरोकारवाला निकायहरूलाई सहभागि गराइनु पर्दछ, भन्ने थियो ।

स्थानीय जनताहरूलाई रोजगारीको अवसर: निर्माण चरणमा रोजगारीको अवसरहरूको सुनिश्चतता गर्न आयोजनाले स्थानीय दक्ष र अदक्ष कामदारहरूको प्रयोग गर्नु पर्ने ।

उचित र समयसापेक्ष क्षतिपूर्तिको घर: विभिन्न स्थान रसमयमा गरिएका समुदायिक छलफलहरूमा स्थानीयवासीहरू आयोजना प्रति अत्यन्त सकारात्मक रहेका आयोजनालाई आवश्यक पर्ने सहयोग न तयार रहेको बताएका थिए । उनीहरूको माग भनेको आयोजनाले क्षति पुऱ्याउने (आंशिक वा पूर्ण) कृषि, व्यवसाय, वासस्थानको स्वच्छ र समयसापेक्ष क्षतिपूर्ति पाउनुपर्छ भनि माग गरेका थिए ।

आयोजनाबाट प्रभावित हुन निम्सरो समुदायलाई आयोजनाको डिजाइन र पुरक संरचना निर्माण गर्दा विशेष ख्याल पुऱ्याउनु पर्छ ।

आयोजनाको नियमित अनुगमन: आयोजनाको कामलाई गुणस्तरता कायम गराउन र वातावरणीय संरक्षण गर्न नियमित अनुगमनको सुनिश्चतता गरिनु पर्दछ ।

स्थानीय जुनासाहरूको सुनवाइ र निदान गर्न विशेष संयन्त्रको निर्माण गरिनु पर्दछ ।

### **सुरक्षात्मक कबज**

१६. प्रभावित परिवारहरूलाई नगद क्षतिपुर्तिको प्याकेज प्रदान गरिने छ । नगद क्षतिपुर्ति प्रदान गर्दा प्रभावित परिवारहरूको हालको जीवनस्तरलाई असर नगर्ने गरि र स्थानीय चलन चल्तीको मुल्यमा क्षतिपुर्ति प्रदान गरिने छ । यस्तो नगद क्षतिपुर्तिको प्याकेज भित्र घरटहरारुहको पुनःस्थापना मूल्य, सहयोग भत्ता, व्यापार व्यवसायमा नोक्सान पुगेको भए त्यसको लागि व्यवसाय नोक्सान भत्ता, र सामान दुवानी खर्च समेत समेटिने छ । यो आयोजनाले प्रभावित परिवारहरूो जीविकोपार्जमा सुधार ल्याउन जीवन उपयोगी सीप विकास तालिमहरू प्रदान गर्ने छ । रोजगारीका अवसरहरूको सृजनागर्न निर्माणको चरणमा प्रभावित परिवारहरूलाई काममा प्राथमिकता दिईने छ । कानूनी हकदैयाको तालिका तल प्रस्तुत गरिणवो छ ।

### पुनर्वासको लागि कानूनी हक अधिकारको तालिका

नोक्सानीको किसिम	हक अधिकारको आधार	कानूनी हकदेयाको बर्णन	कार्यान्वयनका उपायहरु
<b>१. घर तथा अन्य संरचना</b>			
१.१ व्यक्तिगत स्वामित्वमा भएको निजी तथा आवासिय जग्गाको नोक्सानी	<ul style="list-style-type: none"> <li>कानूनी स्वामित्व कायम भएको</li> </ul>	<ul style="list-style-type: none"> <li>क्षतिहुने घर संरचनाको हकमा पूरै वा आंशिकरूपले हुने क्षतिको प्रकार र घर संरचनाको प्रकारको आधारमा प्रतिस्थापन मूल्य बराबरको नगद क्षतिपूर्ति ।</li> <li>आवासको रूपमा प्रयोग गरिरहेको कित्ता को सट्टामा सकेसम्म अन्य स्थानमा त्यस्तै कित्ता वा नगद क्षतिपूर्ति (प्रतिस्थापन मूल्य) ।</li> </ul>	<ul style="list-style-type: none"> <li>आयोजना प्रभावित व्यक्तिले गुमाउनु परेको सम्पत्ति, श्रोत वा आयका सट्टामा तिरीने नगद, जिन्सी वा सहायता हो । यस्तो सहायता क्षतिपूर्ति दर निर्धारण समितिको निर्णय बमोजिम हुने छ ।</li> <li>जग्गाको मूल्य निर्धारण गर्दा जिल्ला मालपोत कार्यालयको मालपोत दर स्थानीय बजार मूल्यलाई आधार मानिने छ ।</li> <li>आयोजनाले घर संरचनाको मूल्याङ्कन गर्दा (शहरी विकास तथा भवन विभाग को अभारभुत मानक त्यक्तक र स्थानीय चलन चल्तीको बजार मूल्यलालाई आधार मान्ने छ । यसरी मूल्याङ्कन गर्दा हास कट्टी गरिने छैन ।</li> <li>विस्थापित परिवारलाई आवास विस्थापन भत्ताको वितरण गरिने छ ।</li> <li>जग्गा प्राप्ती ऐनले तोके अनुसार जग्गा अधिकरणको लागि ३५ दिनको सूचना जारी गरिने छ ।</li> <li>घरसंरचना र विस्थापन भत्ता एकैसाथ सूचनाको शायमा र बांकी भुक्तान संपत्तिको अधिकार हस्तान्तरण पछि दिइने छ ।</li> <li>आंशिक जग्गा अधिकरण गर्न पर्ने भएमा नोक्सानीको लागि पहिले नै मुआब्जा दिने ।</li> <li>मुआब्जा रकम न्याय संगत होस् भनेर मुआब्जा दिनका लागि मुआब्जाका दरहरु निर्धारण गर्ने काम १ वर्षभन्दा अगाडी गरिनु हुदैन ।</li> </ul>
१.२ व्यापारीक प्रयोजनकालागि तयार भएका संरचना	<ul style="list-style-type: none"> <li>कानूनी स्वामित्व कायम भएको</li> <li>कानूनी स्वामित्व कायम नभएको</li> </ul>	<ul style="list-style-type: none"> <li>क्षतिहुने घर संरचनाको हकमा पूरै वा आंशिकरूपले हुने क्षतिको प्रकार र घर संरचनाको प्रकारको आधारमा प्रतिस्थापन मूल्य बराबरको नगद क्षतिपूर्ति ।</li> </ul>	<ul style="list-style-type: none"> <li>क्षतिपूर्ति दर निर्धारण, सूचनाको प्रकासन र क्षतिपूर्तिको वितरण बुदा नं १.१ अनुसार हुने छ ।</li> <li>व्यापारीक प्रयोजनका लागि तयार भएका संरचना धनिहरुले व्यवसाय भत्ता वितरण गर्ने ।</li> </ul>
१.३ अन्य व्यक्तिगत संरचनाको क्षति	<ul style="list-style-type: none"> <li>कानूनी स्वामित्व कायम भएको</li> </ul>	<ul style="list-style-type: none"> <li>क्षतिहुने घर संरचनाको हकमा पूरै वा आंशिकरूपले हुने क्षतिको प्रकार र घर संरचनाको प्रकारको आधारमा प्रतिस्थापन मूल्य बराबरको नगद क्षतिपूर्ति ।</li> </ul>	<ul style="list-style-type: none"> <li>अन्य संरचनामा गोठ, घट्ट आदि ।</li> <li>पुरक संरचना तथा व्यापारीक प्रयोजनकालागि तयार भएका संरचनाहरुलाई प्रतिस्थापन मूल्य आवश्यक पढैन ।</li> <li>क्षतिपूर्ति दर निर्धारण, सूचनाको प्रकासन गरेर ।</li> </ul>
<b>२. जग्गा</b>			
२.१ निजी जग्गाको नोक्सानी	<ul style="list-style-type: none"> <li>कानूनी स्वामित्व कायम भएको</li> </ul>	<ul style="list-style-type: none"> <li>प्रतिस्थापन गर्ने पूर्ण मूल्यमा मुआब्जा दिनु वा</li> <li>छरछिमेकमा त्यति नै क्षेत्रफल र त्यतिनै उत्पादन हुने र जग्गाधनीलाई चित्त बुझ्ने जग्गा उसको नाममा दर्ता गरी दिनु ।</li> </ul>	<ul style="list-style-type: none"> <li>असर पर्ने हरेक गा.वि.स.मा रहेका ऐलानी जग्गाको सूची आवश्यक छ ।</li> <li>प्रभावित र जग्गावालाहरु र नोक्सान भएका जग्गाको क्षेत्रफलको विवरण आवश्यक छ ।</li> <li>अधिग्रहण गर्नुभन्दा ३५ दिन अगावै खाली गर्न सूचना दिइने छ ।</li> </ul>

नोक्सानीको किसिम	हक अधिकारको आधार	कानूनी हकद्वैयाको बर्णन	कार्यान्वयनका उपायहरू
		<ul style="list-style-type: none"> <li>यदि वरपर जग्गा उपलब्ध छैन भने मुआब्जाको रुपमा पूरा सट्टाभर्नाको मूल्य प्रचलित बजारभाउ वा सरकारी दरमध्ये जुन बढी छ त्यही दिनु ।</li> <li>जग्गा अधिकरणको क्षतिपूर्तिको सट्टामा पहिले कै अवस्था सरह वा पहिले कै जीविकोपार्जन कायम हुने गरी पुनर्वास सहायता दिनुपर्छ</li> <li>यदि खेतियोग्य जमिनको क्षतिभएमा नोक्सान पुग्न गएको १ वर्षको उलपादन बराबरको रकम समेत क्षतिपूर्तिमा समावेश हुने गरी प्रभावितलाई खेति अवरोध सहयोग उपलब्ध गराउनु पर्ने</li> </ul>	<ul style="list-style-type: none"> <li>यदि गम्भीर रुपले प्रभावित जग्गाधनीले महत्वपूर्ण नगद रकम मुआब्जा पाई भुक्तानी पाएको १ वर्ष भित्र त्यसै किसिमको जग्गा खरिद गर्छ भने जग्गामा लाग्ने सबै रजिष्ट्रेसन दस्तुर, करहरू र महशुल आयोजनाबाट नै व्यहोरिने छ ।</li> <li>नगदमा दिइने मुआब्जा अवस्था हेरी नगद वा चेकको रुपमा जग्गावालाको इच्छा अनुसार दिइने छ ।</li> <li>मुआब्जा रकम न्याय संगत होस् भनेर मुआब्जा दिनका लागि मुआब्जाका दरहरू निर्धारण गर्ने काम १ वर्षभन्दा अगाडी गरिनु हुदैन ।</li> </ul>
२.२ व्यक्तिगत जग्गाको अस्थाई क्षति	<ul style="list-style-type: none"> <li>कानूनी स्वामित्व कायम भएको</li> </ul>	<ul style="list-style-type: none"> <li>अस्थाई अवधिको अधिकरणका लागि वाली, जग्गाको उत्पादन र अरु सम्पत्तिहरूको नोक्सानीको क्षतिपूर्ति दिइने छ ।</li> <li>सम्पत्तिमा भएको अरु किसिमको हानि वा क्षति वापत मुआब्जा वा</li> <li>अस्थाई अधिकरणका लागि ठेकेदारले जग्गावालसँग भाडा दररेट तय गरे बमोजिम गर्ने ।</li> <li>ठेकेदार र आयोजनाले यो निश्चित गर्नु पर्छ कि प्रभावित व्यक्ति वास्तवमा जग्गाधनी होइन तर अधिकरणबाट प्रभावित भएको हो र उसले अस्थाई अवधिका लागि मुआब्जा पाउने छ ।</li> <li>अस्थाई अधिकरण भएको जग्गा अस्थाई प्रयोगको अवधिको समाप्ति पछि जग्गाधनीलाई पहिले कै अवस्थामा ल्याएर जग्गा फिर्ता गरिने छ वा सहमति भए अनुसार सुधार गर्नु पर्छ ।</li> </ul>	<p>जग्गाधनी/हकदार पक्षले निम्न विवरण खुलाएर अस्थायी प्रयोगको करार सम्भौता गर्नु पर्छ :</p> <ul style="list-style-type: none"> <li>प्रयोगको अवधि</li> <li>वाली नालीको हानि नोक्सानी वापत दिनु पर्ने रकम हिसाव गर्ने शर्त र अवस्था</li> <li>क्षतिपूर्ति भुक्तानी गर्ने अवधि</li> <li>जग्गाको संरक्षण र पुनस्थापनाका उपायहरू</li> <li>उक्त जग्गा जग्गाधनीलाई अस्थाई अधिकरणको अन्त पछि सुधार गरी पहिले कै अवस्थामा ल्याएर बुझाईनेछ ।</li> </ul>
<b>३. अन्य व्यक्तिगत श्रोतहरू</b>			
३.१ रुख विरुवा र बाह्रमासे वालीको क्षति	<ul style="list-style-type: none"> <li>दर्तावाला</li> <li>भाडावाला/जोतहाहरू, जसले जग्गाधनीसँग समभौता गरेकाछन् ।</li> </ul>	<ul style="list-style-type: none"> <li>वाली भित्र्याउन अग्रिम सूचना दिने</li> <li>वाली भित्र्याउन सम्भव नभएको ठाँउमा मौजुदा वालीको खुद मूल्य ।</li> </ul>	<ul style="list-style-type: none"> <li>क्षतिपूर्ति निर्धारण समितिले तोकेको बजारभाउ बराबरको मूल्य ।</li> </ul>

नोक्सानीको किसिम	हक अधिकारको आधार	कानूनी हकद्वैयाको बर्णन	कार्यान्वयनका उपायहरू
३.२ छोटो अवधिको वालीको हानि नोक्सानी	<ul style="list-style-type: none"> <li>दत्तावाला</li> <li>भाडावाला/जोतहाहरू, जसले जग्गाधनीसँग समझौता गरेकाछन् ।</li> </ul>	<ul style="list-style-type: none"> <li>वाली भित्र्याउन अग्रिम सूचना दिने ।</li> <li>वाली भित्र्याउन सम्भव नभएको ठाँउमा मौजुदा वालीको खुद मूल्य ।</li> <li>छोटो समय रहने वालीको मूल्य बाषिक उत्पादनको आधारमा तय गरिनेछ । जुनवाली धेरै वर्ष रहन्छ त्यसलाई भविष्यमा हुने उत्पादनको क्षतिको आधारमा मुआब्जा हिसाब गरिन्छ । यसरी मूल्याङ्कन गर्दा फलफूल र डालेघाँसको रुखहरूको ५ वर्ष काठ/दाउरा रुख र अन्य वर्षभरि रहने वाली ३ वर्षको बाषिक उत्पादनको आधारमा बजार भाउ अनुसार मुआब्जा दिइनेछ ।</li> <li>Right to all other resources from privately owned trees</li> </ul>	<ul style="list-style-type: none"> <li>क्षतिपूर्ति निर्धारण समितिले तोकेको बजारभाउ बराबरको मूल्य । यसरी मूल्य निर्धारण गर्दा स्थानीय स्रोत विज्ञको सहयो लिईने छ ।</li> <li>जिल्ला कृषि र वन कार्यालयसँग सम्पर्क गरी मुआब्जा निर्धारण समिति ले बाह्रमासे छोटो अवधिको वालीको बजार मूल्य तय गर्दा त्यस्तै अर्को रुख तयार हुन लाग्ने रकमलाई आधार मान्ने छ ।</li> </ul>
<b>४. सामुदायिक संरचनाहरू र श्रोतहरू</b>			
४.१ सामुदायिक भवन/सांस्कृतिक सम्पदाका संरचनहरूको नोक्सानी	<ul style="list-style-type: none"> <li>स्थानीय समुदाय / उपभोक्ता समूह</li> </ul>	<ul style="list-style-type: none"> <li>प्रभावित भएका सामुदायिक भवनहरूको कम्तीमा पुरानै अवस्थामा पुनस्थापना गर्ने वा प्रभावित समुदाय र सम्बन्धित अधिकारीहरूको परामर्शबाट छनोट गरिएको क्षेत्रमा संरचनाको पुनर्निर्माण गर्ने । परियोजना सुरु गर्नु अगाडी नै जहाँ आवश्यक पर्दछ पुनस्थापना गर्ने अथवा यसवारे समुदायको परामर्शबाट निधो गरिने ।</li> </ul>	<ul style="list-style-type: none"> <li>सामुदायिक स्रोतहरू /सुविधाहरूमा स्थानीय समुदाय/सामुदायिक आधारमा खोलिएका संस्थाहरूबाट स्थापित गरिएका स्कूल, मन्दिर, गम्बा धार्मिक रुख, चिहान, घाट, प्रतीक्षालय, सामुदायिक हल आदि पर्दछन् ।</li> </ul>
४.२ जग्गा र रुखहरू	<ul style="list-style-type: none"> <li>स्थानीय समुदाय / उपभोक्ता समूह</li> </ul>	<ul style="list-style-type: none"> <li>चरणक्षेत्रको सुधारका लागि सहयोग ।</li> <li>सामुदायिक स्रोतहरूमा पहुचको पुनःस्थापना ।</li> </ul>	<ul style="list-style-type: none"> <li>कृषि र वन विभागलाई चरण क्षेत्रको सुधार र सामुदायिक स्रोतहरूमा पहुचको पुनःस्थापना गरि स्थानीयहरूलाई सहयोग गर्न अनुरोध गरिने छ ।</li> </ul>
<b>५. विस्थापन सहयोग</b>			
५.१ घर र घरेलु सामानको विस्थापन	<ul style="list-style-type: none"> <li>कानूनी स्वामित्व कायम भएको</li> <li>कानूनी स्वामित्व कायम नभएको</li> </ul>	<ul style="list-style-type: none"> <li>प्रत्येक घरको विस्थापित बासिन्दा एक आवास (Housing) विस्थापन सहयोगको हकदार हुनेछ ।</li> <li>विस्थापित भाडावाल (Renter)/पट्टावाल भाडामा लिएको डेरा गुमेकोले त्यसको लागि भाडासम्बन्धी भत्ताको हकदार हुनेछन् ।</li> </ul>	<ul style="list-style-type: none"> <li>प्रत्येक विस्थापित परिवारले गरीबीको रेखा निर्धारण गर्ने दुई महिनाको आय बराबर (Housing) विस्थापन अनुदान पाउनेछन् ।</li> <li>भाडामा बसिरहेका परिवार विस्थापित भएमा उनीहरूले ३५ दिनको अग्रिम सूचना पाउनेछन् वा गरीबी रेखा निर्धारण गर्ने आयको दरमा ०.५ महिनाको भाडा भत्ताका साथै ढुवानी सहायता आयोजनाबाट पाउनेछन् ।</li> <li>पुनः स्थापन अगावै सहयोग रकम भुक्तानी गरिने छ ।</li> <li>आंशिक क्षतिको हिसाब गर्दा पुनःस्थापना गर्न लाग्ने निर्माणसामग्रीको मूल्य र कामदारको ज्यालाको खर्चलाई आधार मानेर गरिने छ ।</li> </ul>
५.२ व्यावसायिक पूर्वाधारको विस्थापन	<ul style="list-style-type: none"> <li>कानूनी स्वामित्व कायम भएको</li> <li>कानूनी स्वामित्व कायम नभएको</li> </ul>	<ul style="list-style-type: none"> <li>व्यवसाय विस्थापित भएका प्रत्येक परिवार व्यावसायिक संरचनाको क्षतिको लागि व्यवसाय विस्थान अनुदानको हकदार हुनेछन् ।</li> </ul>	<ul style="list-style-type: none"> <li>घरघुरी विस्थापन भत्ताको तय गरिने छ ।</li> <li>मूल्यको निर्धारण ५.१ अनुसार हुने छ ।</li> </ul>
५.३ वाली लाग्नुको काम नराप्परा रोकिने	<ul style="list-style-type: none"> <li>कानूनी स्वामित्व कायम भएको</li> <li>मोहि</li> </ul>	<ul style="list-style-type: none"> <li>खेती गर्ने काममा असामान्य रूपले बाधा परी प्रभावित भएका परिवारलाई वालीमा आएको अवरोध बारेको सहयोग ।</li> </ul>	<ul style="list-style-type: none"> <li>वाली उत्पादनमा बाधा परेको कारण दिइने सहयोग निम्न अवस्थामा लागू हुने क. जम्मा ०.२५ हेक्टर र सो भन्दा कम जग्गा भएका परिवार जसले</li> </ul>

नोक्सानीको किसिम	हक अधिकारको आधार	कानूनी हकद्वैयाको बर्णन	कार्यान्वयनका उपायहरू
			<p>आफ्नो कुल जग्गाको १०% भन्दा बढी गुमाउँछ ।</p> <p>ख. ०.२५ हेक्टर भन्दा माथि जग्गा भएका परिवार जसले आफ्नो जग्गाको २५% भन्दा बढी गुमाउँछ ।</p> <p>ग. वालीको उत्पादनको मात्रा नराम्ररी प्रभावित भएको देखिएका परिवार ।</p> <ul style="list-style-type: none"> <li>वाली लगाउनमा परेको बाधाका लागि सहयोग दिदाँ अधिग्रहण गरिएको वर्षमा प्रकाशित जिल्ला/गा.वि.स.को उत्पादन आँकडा, जमिनको प्रकार तथा वालीको बजार मूल्यका आधारमा गुमेको जमिनको एक मौसमको उत्पादन बराबर हुनेछ ।</li> </ul>
५.४ निम्सरो सामुदायिक वर्ग	<ul style="list-style-type: none"> <li>करिडोर अफ इम्प्याक्ट भित्रका प्रभावित १८ वर्ष माथिका व्यक्ति ।</li> </ul>	<ul style="list-style-type: none"> <li>वास्तविक प्रभावित निम्सरो समुदायको पहिचान निम्न बमोजिम हुने छ ।</li> <li>क. जनजाति समुह ।</li> <li>ख. दलित समुह ।</li> <li>ग. महिला घरमूली भएको परिवार ।</li> <li>घ. भूमिहिन परिवार ।</li> </ul>	<ul style="list-style-type: none"> <li>जीविकोपार्जन सुधारको लागि सहायता दिने ।</li> <li>निर्माण तथा मर्मतका कामहरूमा उनिहरूलाई प्राथमिकता प्रदान गरिने छ ।</li> <li>सहयोग भत्ता दिने ।</li> </ul>
<b>६. सरकारी सम्पत्तिहरू:</b>			
६.१ पूर्वाधार र सुविधाहरूको क्षति	<ul style="list-style-type: none"> <li>सम्बन्धित निकाय</li> </ul>	<ul style="list-style-type: none"> <li>सुविधाहरूको मर्मत वा प्रतिस्थापन गरिने छ ।</li> </ul>	<ul style="list-style-type: none"> <li>सम्बन्धित विभाग वा मन्त्रालयसँग परामर्श गरेर काम थाल्ने ।</li> </ul>
६.२ वन क्षेत्रको क्षति	<ul style="list-style-type: none"> <li>वन विभाग</li> </ul>	<ul style="list-style-type: none"> <li>वृक्षारोपण गरेर रोकथाम ।</li> </ul>	<ul style="list-style-type: none"> <li>साविक जातकै वृक्षवनस्पति कायम राख्नेतर्फ विचार गरिने ।</li> <li>वन विभागसँगको परामर्शमा काम थालिने ।</li> </ul>
६.३ सरकारी जमिन	<ul style="list-style-type: none"> <li>सम्बन्धित निकाय</li> </ul>	<ul style="list-style-type: none"> <li>क्षतिपुर्तिको व्यवस्था नभएको ।</li> </ul>	<ul style="list-style-type: none"> <li>सम्बन्धित निकायसँग समन्वय गरेर ।</li> </ul>
<b>७. परामर्शहरू</b>			
७.१ योजनाका सबै प्रभावहरू	<ul style="list-style-type: none"> <li>करिडोर अफ इम्प्याक्ट भित्र र संगैका मानिसहरू ।</li> </ul>	<ul style="list-style-type: none"> <li>आयोजनाको प्रभावहरूको बारेमा, निर्माण तालिकाको बारेमा, मूल्य निर्धारण र गुनासो निदान संयन्त्र, निर्माण कार्यमा रोजगारीको अवसरको सृजना र प्रकृया र स्थानीय विकास प्रकृयाका बारेमा परामर्श ।</li> </ul>	<ul style="list-style-type: none"> <li>आयोजना संग संबन्धित सूचनाहरूको संप्रशण समयान्तरमा स्थानीय कार्यालयहरूलाई गरेर ।</li> <li>स्रोत साधनको प्रयोग र परिचालन गरि सामुदायिक विकास गर्न सरकारी निकायहरू जस्तै: वन र कृषि विभागको सहयोगका लागि सहकार्य गरेर ।</li> </ul>
<b>८. अन्य सहायताहरू</b>			
८.१ आयोजनाका कार्यहरूमा कामदारहरूलाई प्राथमिकता ।	<ul style="list-style-type: none"> <li>सबै प्रभावित परिवारहरू ।</li> </ul>	<ul style="list-style-type: none"> <li>भौतिक सम्पत्तिहरूको क्षतिभएका निम्सरो समुदायका परिवारहरू ।</li> </ul>	<ul style="list-style-type: none"> <li>सडक निर्माणको समयमा प्रभावित मानिसहरूलाई निर्माण काममा प्राथमिकता र समान कामको लागि समान ज्याला प्रदान गर्ने ।</li> <li>सडक निर्माणको कार्य सकिएपछि पनि प्रभावित मानिसहरूलाई नियमित मर्मतको काममा संलग्न गराउने ।</li> </ul>
८.२ सीप विकास तालिम र	<ul style="list-style-type: none"> <li>आयोजनाबाट प्रभावित निम्सरो परिवार वा गरीबीको रेखामुनी</li> </ul>	<ul style="list-style-type: none"> <li>भौतिक सम्पत्तिहरूको क्षतिभएका निम्सरो समुदायका परिवारहरू ।</li> </ul>	<ul style="list-style-type: none"> <li>आयोजनाले सीप विकास तथा आयआर्जनका कार्यक्रममा आर्थिक लगानी गरेर ।</li> </ul>

कार्यकारी सारांश : पुर्नवास कार्य योजनाका  
नारायणघाट - मुग्लिङ्ग सडक आयोजना

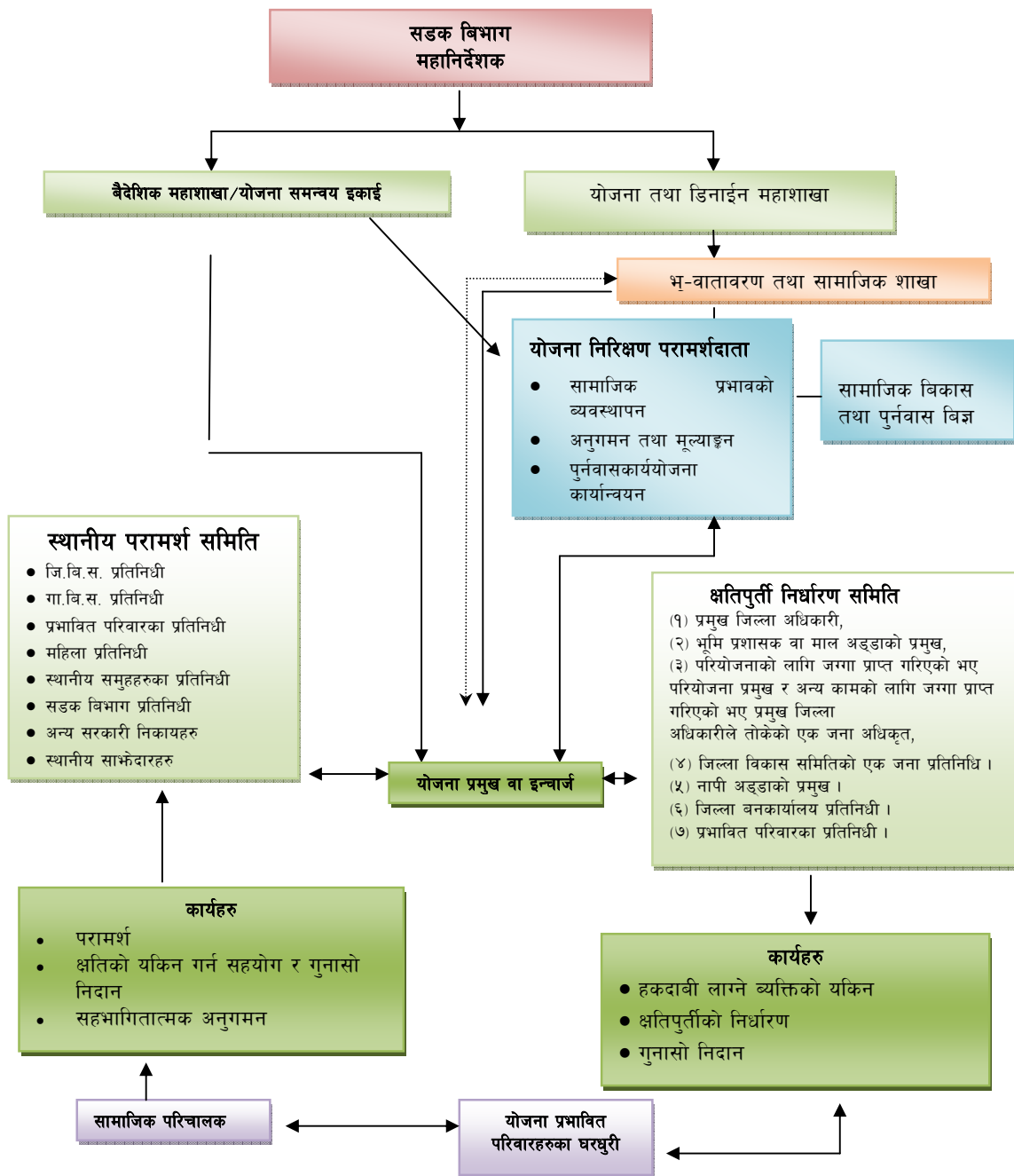
जनवरी, २०१३

नोक्सानीको किसिम	हक अधिकारको आधार	कानूनी हकदैयाको बर्णन	कार्यान्वयनका उपायहरु
आयआर्जन ।	परेको परिवार मध्येबाट प्रति परिवार १ जना ।		■ पुर्नवास कार्य योजनामा उल्लेख भएका सीप विकास तालिमहरुको आवश्यकता पहिचान गरि कार्यान्वयन गरेर ।

## आयोजना कार्यान्वयन व्यवस्थापन

१८. पुर्नवास कार्ययोजनामा भएका गतिविधीहरु कार्यान्वयन गर्न सडक विभागले आयोजनालेको जिम्मेवारी बहन गर्ने छ । पुर्नवास कार्ययोजनाले उल्लेख गरेका क्षतिपुर्ति र जग्गा अधिकरण, नीति र विधि र सुरक्षात्मक कवजहरुको कार्यान्वयनको सुनिश्चितताका लागि सांगठानिक संरचनाको आवश्यकता पर्दछ । उल्लेखित यी गतिविधीहरुको कार्यान्वयन उपलब्धि हासिल गर्न पुर्नवास कार्ययोजनाको कार्यान्वयन सांगठानिक ढाचा आयोजनाले केन्द्रिय तह र आयोजना तहमा गर्ने छ ।

### पुर्नवास कार्य योजना कार्यान्वयन को सांगठानिक प्रारूप





१९. यो आयेजना कार्यान्वयन गर्न केहि सरकारी निकायहरु सम्लग्न रहने छन् । केन्द्रीय स्तरमा यस आयोजनाको लागि भौतिक पूर्वाधार निर्माण तथा यातायात मन्त्रालय कार्यकारी निकाय हुनेछ, र सडक विभाग कार्यान्वयन निकाय रहनेछ । यस आयोजना सडक विभाग भित्र आयोजना कार्यान्वयन इकाइको (PIU) स्थापना गरिने छ । आयोजना कार्यान्वयन इकाई (PIU) ले आयोजनाको योजनातर्जुमा कार्यान्वयन तथा समन्वयको सम्पूर्ण कामका लागि जिम्मेवार हुनेछ, र पुनर्वास तथा जग्गा अधिग्रहण क्रियाकलापहरूसँग सम्बन्धित सबै विषयहरूको सम्बोधन सडक विभागको भू-वातावरण तथा सामाजिक शाखा (GESU) संगको विस्तृत विचार विमर्श र सहयोगमा गरिनेछ । योजनागत तहमा योजना कार्यालयको स्थापना गरिने छ, जसको प्रमुखमा योजना प्रमुख (PIC) रहने छन् र यो जना कार्यालयलाई परामर्शदाता कार्यालयले सहयोग पुऱ्याउने छ । परामर्शदाता कार्यालयले सामाजिक विकास तथा पुर्नवास विज्ञ आयोजनाको स्थानीय स्तरमा सामाजिक परिचालकको नियुक्ति गर्ने छ । योजना प्रमुखले (PIC) प्रमुख जिल्ला अधिकारी, जिल्ला मालपोत कार्यालय र नापी कार्यालय, जिल्ला कृषि विकास कार्यालय, जिल्ला वन कार्यालय, जिल्ला भू-संरक्षण कार्यालय, खानेपानी तथा सिंचाई कार्यालय र अन्य संरोकारवा निकायहरूसंगको समन्वय गर्ने छन् ।

### **गुनासो निदान संयन्त्र**

२०. प्रभावित व्यक्तिहरूले जग्गा, सम्पत्ति, पुनःस्थापनाको क्षतिपूर्ति तथा आयोजनासाग सम्बन्धित प्राविधिक तथा साधारण विवादबाट उठ्न सक्ने कुनै अमान्य निर्णयहरू, अभ्यासहरू तथा क्रियाकलापहरू विरुद्ध अपिल गर्न प्रत्येक योजनाका लागि एक उजुरी निवारण संयन्त्रको स्थापना गरिनेछ । प्रभावित व्यक्तिहरूलाई छलफल, सर्भेक्षण र कार्य योजना पूरा हुने समयमा मौखिक तथा लिखित रूपमा उजुरी प्रक्रियाहरू र उनीहरूका अधिकारहरूको बारेमा पूरा जानकारी गराइने छ । प्रत्येक योजनाका लागि त्यहा दुई प्रकारका उजुरीका सम्भावना रहन्छन् : जग्गा अधिग्रहण तथा पुनर्वासका आधारसाग सम्बन्धित उजुरी र क्षतिपूर्ति वा कानूनी हकसाग सम्बन्धित उजुरी । प्रभावित व्यक्तिहरूलाई तत्कालीन सरकारी संयन्त्र अर्थात स्थानीय परामर्श समिति<sup>२</sup> (LCF) र अपिल परिपाटीको औपचारिक अदालत दुवै उजुरी निवारण पद्धतिहरूमा पहुच हुनेछ । पहिलो व्यवस्था अन्तर्गत यदि उचित तवरबाट क्षतिपूर्ति नगरिएको प्रभावित व्यक्तिलाई लागेमा उनीहरूले अदालतमा अपिल गर्न सक्नेछन् । उनीहरूलाई दिइएको सार्वजनिक सूचनाको ३५ दिनभित्र पुनरावेदन अदालतमा अपिल (पुनरावेदन) गर्न सक्नेछन् ।

आयोजनाकै लागि विशेष रूपले बनाएको उजुरी संयन्त्र जस्तो निर्माण स्थलमै उजुरी सुन्ने व्यवस्थाले आयोजनाबाट प्रभावित व्यक्तिहरूले समयमै न्यायपूर्ण उपचार पाउन सक्छन् । आयोजनाबाट प्रभावित व्यक्तिहरूको शुरूको उजुरी निपटाउन सडकबाट प्रभावित प्रत्येक गा.वि.स. मा स्थानीय परामर्श समिति स्थापना गरिने छ । आयोजनाले निर्माणको अवधिमा भएका क्षतिहरूको क्षतिपूर्तिसाग सम्बन्धित मुद्दाहरूको सुनवाई गर्नेछ । प्रभावित व्यक्तिहरूलाई अत्यधिक प्रशासनिक बाधाहरूको कुनै डर वा रोकतोका विना उनीहरूको उजुरी अगाडी बढाउन तथा दायर गर्न उजुरी कार्यालयमा सहज पहुच हुनेछ । परियोजना कार्यान्वयनमा स्थानीय समुदाय सम्पर्क सहायक को व्यवस्था यस विषयमा एक असल प्रयोग हो । स्थानीय समुदाय सम्पर्क सहायक लाई सम्बन्धित निकायमा प्रभावित व्यक्तिहरूको उजुरी तथा चासोहरू दायर गर्नमा सहयोगको लागि क्रियाशील बनाउन सकिन्छ । प्रभावित व्यक्तिहरू यस कार्यका लागि लगाइएका सबै प्रशासनिक शुल्कहरूबाट छुट पाउनेछन्, अदालतमा दायर गरिएको मुद्दाहरूमा भने उनीहरूले शुल्क तिनु पर्नेछ । निकट भविष्यमा आउने योजनाहरूको लागि उजुरी निवारण गर्ने तीन चरणको कार्यविधि प्रस्तावित गरिएको छ ।

### **अनुमानीत कुल बजेट**

२१. यो पुर्नवास कार्ययोजना कार्यान्वयन गर्न को लागि रु. ४३ मिलियन अनुमान गरिएको छ । यो रकम व्यक्तिगत घरसंरचनाहरू, सहयो भत्ता र पुनःस्थापना सहयोगमा तल को तालिका बमोजिम खर्च गरिने छ ।

<sup>२</sup> वतावरण तथा सामाजिक संरचनामा उल्लेख भएको प्रावधान अनुसार स्थानीय परामर्श समितिको स्थापना गरिने छ । यो समितीमा स्थानीय गैह्र सरकारी संस्थाको प्रतिनिधी, सामुदायिक स.स्था जस्तै: आमा समूह र सामाजिक समूहका प्रतिनिधीहरू, गा.वि.स. र नगरपालिकाको सचिब (निर्वाचित पदाधिकारी नभएको अवस्थामा स्थानीय राजनीतिक दलहरूको प्रतिनिधित्व गर्ने गरि) सम्मिलित रहने छन् । यो समितिले क्षतिपूर्ति निर्धारण र वितरण तथा अनुगमनमा सहयोग गर्ने छ ।

## अनुमानीत बजेटको सारांश

१. प्रत्यक्ष खर्च Direct Cost			
क. क्षतिपुर्ति र पुनः स्थापना			
• व्यक्तिगत घरसंरचनाहरूलाई अनुमानित क्षतिपुर्ति र पुनः स्थापना (including dismantling cost)	संख्या	८०	२११६६४३२
• विस्थापन भत्ता (House displacement allowance)	संख्या	७४	१४८००००
• आवतजावत गर्न याताया भत्ता (Transportation allowance)	संख्या	७४	७४००००
• व्यवसाय नोक्सानी भत्ता Business displacement	संख्या	६२	१२४००००
• घरसंरचनाहरूका धनिहरूलाई अर्को घर तयार नहुदाको समयसम्मलाई घर भाडा Rental stipend (A) Structure owner	संख्या	७४	२२२००००
• घर भाडा नोक्सान भसएको त्यहि घरमा भाडा गरि बस्ने लाई मात्र	संख्या	५	१५००००
• सहयोग भत्ता Support Allowance	संख्या	६६	६६००००
• व्यक्तिगत घरसंरचनाहरूलाई अनुमानित क्षतिपुर्ति	संख्या	११	५३६०२९७
<b>शिर्षक १ को जम्मा:</b>			<b>३३०१६७२९</b>
२. अप्रत्यक्ष खर्च			
• जीवन उपयोगी तथा सीप विकास तालिम LEST Cost	अनुमानित		२६५००००
• 5% provisional sum of heading 2 (I)			१३२५००
• निम्सरो समुदाय विकास योजना VCDP Cost	अनुमानित		७२०००००
<b>शिर्षक २ को जम्मा:</b>			<b>९९८२५००</b>
<b>शिर्षक १ र २ को जम्मा:</b>			<b>४२९९९२२९</b>

## अनुगमन र मूल्याङ्कन :

२२. आयोजनाले प्रभावित परिवारहरूको जीवनस्तर (आयोजना कार्यान्वयन हुनुभन्दा अगाडिको) खराब नहुने गरि सुनिश्चितता गर्न अनुगमन र निरिक्षण संयन्त्र बनाइने छ । प्रभावित परिवारहरूको सामाजिक - आर्थिक अवस्थाका बारेमा जानकारी लिन नियमित अनुगमन जरुरी छ । यो आयोजनाले आन्तरिक र बाह्य अनुगमन प्रणाली अवलम्बन गर्ने छ । आन्तरिक अनुगमन भू-वातावरण तथा सामाजिक शाखा/सडक विभाग गर्ने छ । यसरी गरिने आन्तरिक अनुगमनको चौमाषिक प्रतिवेदन भू-वातावरण तथा सामाजिक इकाई/सडक विभागका (Individual National Social Development Consultant) ले परामर्शदाता कार्यालयमा कार्यारत सामाजिक विकास तथा पुर्नवास बिज्ञसंग समन्वय गरि तयार गर्ने छन् । स्थानीय स्तरका सवालहरू, गुनासाहरू र सुझावहरूको बारेमा अनुगमन गर्ने सिलसिलामा स्थानीय सरोकार समुहहरूले पृष्ठपोषणको काम गर्ने छ । आयोजनाको Mid Term अनुगमन गर्नको लागि बाह्य एक स्वतन्त्र अनुगमन निकायद्वारा गरिने यस प्रकारको अनुगमनले पुनर्वास र पुनःस्थापना का उद्देश्यहरू कुन हदसम्म हासिल भएका छन् भनि मूल्याङ्कन गर्नेछ । परियोजना कार्यान्वयन इकाई ( विश्व बैंकले स्वीकृत गरेको कार्यसूची तथा अनुगमन गर्ने निकायको योग्यता र अनुभवका आधारमा) ले पुनर्वास कार्य योजना र जोखिमयुक्त समुदाय विकास कार्यक्रम कार्यान्वयनको निष्पक्ष द्वि-वार्षिक वातावरणीय र सामाजिक व्वस्थापन संरचनासमीक्षाको लागि एक स्वतन्त्र र निष्पक्ष बाह्य अनुगमन निकाय/परामर्शदाता सम्पूर्ण परियोजनाको लागि नियुक्त गर्नेछ, जसले निर्धारित लक्ष्य हासिल भए, नभएको एकिन गर्नेछ, र यदि नभएको भए हासिल गर्नको लागि के कस्तो सुधारात्मक कार्यहरू आवश्यक छ भनि निर्धारण गर्नेछ । स्वतन्त्र अनुगमन निकायले जिल्लाका प्रत्येक क्षतिपूर्ति दरहरू प्रमाणित गर्न र अद्यावधिक गर्न तथा प्रचलित बजार मूल्यहरू लागू गरिएको र पुनः स्थापन मूल्यको रूपमा निर्धारित मूल्य परियोजनाबाट प्रभावित व्यक्ति र सडक विभाग दुवैलाई मान्य छ, भन्ने सुनिश्चित गर्न पुनःस्थापन मूल्य सर्भेक्षण गर्नेछ । यस स्वतन्त्र निकायले स्थलगत भ्रमण र जोखिमयुक्त तथा जनजाति समुदायहरूसाग छलफल गर्नेछ । बाह्य अनुगमन प्रतिवेदनका परिणामहरू सार्वजनिक परामर्श बैठकद्वारा सार्वजनिक गरिनेछ । बाह्य अनुगमन प्रतिवेदनहरू दाता निकाय (विश्व बैंक) मा केही प्रतिहरू पठाएर सीधै भू-वातावरण तथा सामाजिक इकाई/सडक विभाग मा पेश गरिनेछन् ।